



# Dag van de Hond



## Hond & Ras

Vind de hond die bij je past.

**Al eeuwenlang bestaat er een bijzondere relatie tussen mens en hond. Dit is dan ook de reden waarom zoveel mensen besluiten tot de aanschaf van een hond. Met dat besluit begint tevens het leuke werk: het uitzoeken van het dier. Het harde werk ook; want met zoveel types en rassen is het soms moeilijk een keuze te maken. In deze folder lees je meer over hoe je een (ras)hond vindt die bij je past, zodat de jarenlange band die jullie met elkaar aangaan een hele plezierige wordt!**

Honden werden oorspronkelijk ingezet als helper van de mens en zijn van nature actief. In de loop der tijd is 'De Hond' – als afstammeling van de wolf – door middel van fokkerij geëvolueerd in de honden zoals wij die nu kennen. Het fokken op bepaalde eigenschappen leidde tot de verschillen in uiterlijk, karakter en gebruik van de 343 verschillende hondenrassen zoals die ons nu bekend zijn. Hoewel het menselijk is te vallen op een bepaald type hond, is het niet verstandig een hond alleen uit te zoeken op zijn uiterlijk. Beter is het ook het karakter mee te nemen in de keuze. Door naar het totaalplaatje te kijken vind je eerder de hond die bij jou (en je levensomstandigheden) past.

Naast de verschillen zijn de levensbehoeftes voor alle honden gelijk: alle honden hebben immers verzorging, beweging en uitdaging nodig. Het ene ras heeft daar echter meer van nodig dan de ander. Verdiep je daarom van tevoren in de behoeftes van je (ras)hond naar keuze en vraag je (eerlijk!) af of je daaraan kunt voldoen. Bij een positief antwoord is de kans op een goede klik met je nieuwe huisgenoot namelijk groter!

Alle hondenrassen zijn op basis van hun oorspronkelijke gebruiksdoel in 10 verschillende rasgroepen ingedeeld door de kynologische wereldorganisatie Fédération Cynologique Internationale (FCI).

## **Rashonden**

De Raad van Beheer op Kynologisch Gebied in Nederland, kortweg Raad van Beheer, is het overkoepelende orgaan in Nederland op het gebied van (ras) honden. De Raad van Beheer registreert alle rashonden in het Nederlands Honden Stamboek en geeft de officieel erkende stambomen uit. De Raad van Beheer zet zich in voor het verantwoord fokken van gezonde rashonden, voor verantwoorde hondenopvoeding & hondensport en voor alles op het gebied van gedrag, gezondheid en welzijn van alle (ras)honden in Nederland.

Bij de Raad van Beheer zijn ruim 200 rasverenigingen aangesloten waar je terecht kunt voor informatie over aanschaf en verzorging van een rashond, zowel pup als oudere hond, en over activiteiten met een rashond.

Bij de ruim 70 regionale hondensportverenigingen, vaak kynologen clubs genoemd, kun je terecht voor cursussen en opleidingen voor baas én hond en voor alle vormen van hondensport.

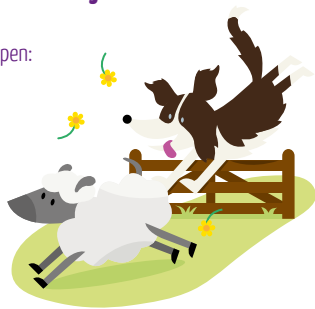
---

## FCI Groep 1 – Herdershonden en Veedrijvers

Deze rasgroep is onderverdeeld 3 groepen:

### 1. Schepershonden

Gebruikt voor het hoeden van schapen samen met de mens. Beweeglijke honden, alert, snel en baasgericht, maar ook gevoelig. Geschikt voor vele sporten. Vertegenwoordigers: Duitse Herder, Border Collie.



### 2. Veedrijvers

Drijven en bewaken het vee (koeien). Werken op en rond het erf. Minder gevoelig dan de schepershonden. Vertegenwoordiger: Bouvier.

### 3. Bewakende herdershonden

Vaak zeer zelfstandig; optredende beschermers. Onafhankelijk, naar vreemden gereserveerd en moedig. Vertegenwoordiger: Kuvasz.

Algemene kenmerken en karaktereigenschappen:

- Honden die gefokt zijn om de mens te helpen bij het houden en hoeden van vee.
- Alert en werklustig.
- Veelzijdig en actief.

---

## FCI Groep 2 – Pinschers, Schnauzers, Molossers en Zwitserse Sennenhonden

Algemene kenmerken en karaktereigenschappen:

**De Pinschers en Schnauzers** zijn van oorsprong ongedierteverdelgers, maar waken ook. Zelfstandige werkers, moedig, met een groot uithoudingsvermogen. Bekende vertegenwoordigers: Dobermann, Middenslag Schnauzer.

**De Molossers** werden, afhankelijk van het ras, ingezet voor het hoeden en bescherming van het vee en/of de bewaking van huis en haard, de jacht of als vechthond. Vertegenwoordigers: Bordeaux Dog, Mastiff, Duitse Dog.

**De Zwitserse Sennenhonden** dreven het vee, bewaakten het erf en fungeerden als trekhond. De twee grotere variëteiten zijn wat goedmoediger en enigszins afstandelijk naar vreemden. De kleinere vertegenwoordigers zijn afstandelijker en kunnen wat blafferig zijn. Bekende vertegenwoordiger: Berner Sennenhond.



---

## FCI Groep 3 – Terriers

Algemene kenmerken en karaktereigenschappen:

- Honden die oorspronkelijk zijn gefokt voor het ondergronds en bovengronds jagen. De naam is afkomstig van het Latijnse woord voor aarde: terra. Ze hebben dan ook een onstuimige jachtdrift.
- Goede ongedierteverdelgers doordat deze honden slim, moedig en pittig van karakter zijn. Ze zijn tevens vasthoudend.
- Beweeglijke en energieke honden.

Bekende vertegenwoordigers:

1. American Staffordshire Terrier
2. Jack Russell Terrier
3. Cairn Terrier



---

## FCI Groep 4 – Dashonden

Algemene kenmerken en karaktereigenschappen:

- Oorspronkelijk gefokt voor de ondergrondse jacht op dassen (en vossen).
- Rasgroep kent 9 variëteiten: honden in 3 verschillende groottes en met 3 verschillende vachttypes. Korthaar, langhaar en ruwhaar.
- Hebben een uitstekende neus, zijn luide jagers met een groot uithoudingsvermogen.
- Deze honden willen graag iets doen, zijn moedig en zeer volhardend.
- Daarnaast zijn ze ook slim en eigenwijs, maar ook vrolijk, trouw en aanhankelijk.



---

## FCI Groep 5 – Spitsen en oertypes

Algemene kenmerken en karaktereigenschappen:

- Deze groep bevat een verzameling oerhonden die hun oorsprong hebben in zeer verschillende gebieden.
- Rassen uit deze groep ogen heel natuurlijk en gaan terug op oude rassen en typen.

**Poolhonden:** vriendelijk tot onverschillig naar mensen toe, vredelievend naar andere honden, gehard met een enorme jachtpassie.

Bekende vertegenwoordiger: Siberische Husky.

**Noordse honden:** oorspronkelijk veehoeders, -drijvers en jachthonden. Grote zelfstandigheid en moed. Flinke blaffers (waarmee prooi werd aangegeven).  
Vertegenwoordiger: Noorse Elandhond.

**Jachthonden uit het verre oosten:** zelfstandige werkers, geharde honden.  
Vertegenwoordiger: Thai Ridgeback.

**Keesachtigen:** trouw en op mensen gericht, oorspronkelijk hofhond en waker.  
Vertegenwoordiger: Keeshond.

**Oertypen:** bijvoorbeeld Naakthonden (uit Midden- en Zuid-Amerika) en halfwindhonden uit Middellandse-Zeegebied. Bekende vertegenwoordigers: Mexicaanse en Peruaanse Naakthond, Pharaohond.



---

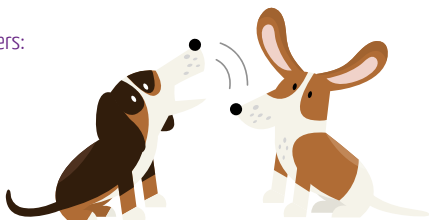
## FCI Groep 6 – Lopende honden – zweethonden en verwante rassen

Algemene kenmerken en karaktereigenschappen:

- De ruim 70 jachthondenrassen in deze groep (ook wel 'brakken' genoemd) hebben hun uitzonderlijk reukvermogen gemeen.
- Over het algemeen jagen deze honden zeer luidruchtig ('geven luid').
- Van nature meutehonden en daarom verdraagzaam voor mens en dier.
- Vereisen veel ruimte en beweging. Hun manier van jagen verklaart hun eigenzinnigheid.
- De verwante rassen zoals de Rhodesian Ridgeback en Dalmatische hond, bezitten deze typische brakkeneigenschappen in mindere mate.

Bekende vertegenwoordigers:

1. Beagle
2. Basset Hound
3. Rhodesian Ridgeback



Let op:

- Blaffen luid en kunnen daarmee geluidsoverlast veroorzaken.
- Een te grote jachtpassie kan ertoe leiden dat de hond tijdens de wandeling letterlijk zijn neus achterna gaat en uit het zicht verdwijnt.
- Sommige rassen van deze groep zijn nog steeds 'gebruikshond' en floreren alleen als onderdeel van een meute of als jachthond.

---

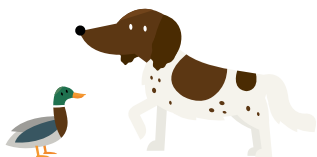
## FCI Groep 7 – Staande honden

Algemene kenmerken en karaktereigenschappen:

- Staande honden wijzen de jager het wild aan door er zoveel mogelijk roerloos voor te blijven staan.
- Na de invoering van het geweer bij de jacht zijn deze honden ook gaan apporteren.
- Jachtraining kan een geschikte en leuke bezigheid voor deze honden zijn.

Bekende vertegenwoordigers:

1. Stabijhoun
2. Drentsche Patrijshond
3. Heidewachtel



---

## FCI Groep 8 – Retrievers, Spaniels en Waterhonden

Algemene kenmerken en karaktereigenschappen:

- Groep Jachthonden met zeer verschillende eigenschappen.
- **De Retrievers** zijn gefokt op het apporteren van wild. Bekende vertegenwoordigers: Labrador Retriever, Golden Retriever.
- **De Spaniels** stoten het wild op. Bekende vertegenwoordiger: Engelse Cocker Spaniel.
- **De Waterhonden** apporteren het wild uit het water. Bekende vertegenwoordigers: Spaanse en Portugese Waterhond, Wetterhoun.



Inmiddels zijn honden uit deze groep zeer allround en geschikt voor vele takken van (honden)sport: Spaniels apporteren vaak ook en de Retrievers en de Waterhonden zwemmen allen graag en zijn tevens geschikt voor waterwerk.

---

## FCI Groep 9 – Gezelschapshonden

Algemene kenmerken en karaktereigenschappen:

- Groep hondenrassen die enorm verschilt in uiterlijk en oorsprong die één ding gemeen hebben: ze willen de mens plezieren met hun aanwezigheid.
- Daarnaast zijn deze honden over het algemeen bescheiden van formaat maar daarentegen groot van karakter.
- Deze honden zijn over het algemeen vrolijk en energiek: dol op actieve vormen van sport, aangepast aan hun formaat en type.

Bekende vertegenwoordigers:

1. Chihuahua
2. Franse Bulldog
3. Cavalier King Charles Spaniel



---

## FCI Groep 10 – Windhonden

Algemene kenmerken en karaktereigenschappen:

- Sommige vertegenwoordigers komen uit zeer oude rassen.
- Zelfbewuste honden met een felle jachtpassie.
- Intelligent, zelfstandig en onafhankelijk.
- Jagen voornamelijk op het zicht.
- Zeer snel en wendbaar.

Bekende vertegenwoordigers:

1. Whippet
2. Ierse Wolfshond
3. Afghaanse Windhond



Let op:

- Als windhonden eenmaal iets in het oog hebben en daar achteraan gaan zijn ze vaak doof voor welk commando ook.
- Hebben voldoende afleiding en beweging nodig: moeten hun energie kwijt kunnen. Dit kan door de hond naast de fiets te laten lopen of mee te laten doen met windhondenrennen en de voorafgaande conditietraining.

---

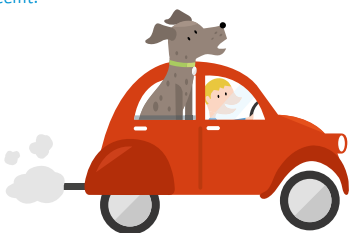
## Karakter van een rashond

Door te kijken naar de rasgroep waartoe een hondenras behoort is het dus mogelijk om iets te zeggen over de verwachte karaktereigenschappen van dat hondenras. Het is van belang rekening te houden met de individuele karaktereigenschappen van elk dier. Variatie in karakter komt ook binnen een ras voor. Informeer daarom altijd bij de rasvereniging en de fokker naar de karaktereigenschappen.

## Rashond en gezondheid

De Raad van Beheer zet zich samen met de rasverenigingen en verantwoorde fokkers in voor de gezondheid en welzijn van de rashonden in Nederland. Er zijn strenge regels en voorwaarden die het welzijn en een goede gezondheid van rashonden bevorderen. De Raad van Beheer adviseert pupkopers om altijd informatie in te winnen bij de aangesloten rasverenigingen. Hier kan men zich laten informeren over de gezondheidssituatie binnen een ras en de maatregelen die de rasvereniging neemt.

Voor meer informatie over het fokbeleid van de Raad van Beheer kunt u terecht op:  
[www.raadvanbeheer.nl/fokbeleid](http://www.raadvanbeheer.nl/fokbeleid).



## 10 tips bij het zoeken naar een passende (ras)hond!

Het uitzoeken van een hond is een geweldige ervaring. Toch is het zaak deze keuze zoveel mogelijk rationeel te maken en je niet teveel te laten leiden door emotie. Voor je het weet heb je een schattige pup rondlopen die uitgroeit tot een volwassen hond van 70 kilo terwijl je op zoek was naar een klein hondenras! Door vooraf de gewenste eigenschappen van een potentiële huisgenoot te bepalen en een daarbij passende hond uit te zoeken, voorkom je teleurstellingen achteraf!

- 1. Wat is je budget?** Hou niet alleen rekening met de – soms hoge – aanschafkosten van een (ras)hond, maar vergeet niet dat sommige kosten – zoals dierenartskosten en de hondenbelasting – onontkoombaar zullen zijn. De kosten van voeding voor je hond kunnen – afhankelijk van de grootte van het dier – maandelijks ook flink oplopen.
- 2. Wat is het activiteitsniveau van je gezin?** Is dit actief of rustig.
- 3. Hoeveel ervaring heb je met honden?** Kun je een hond aan die veel leiderschap of ervaring nodig heeft?
- 4. Kan je je hond overal mee naar toe nemen?** Langdurig alleen thuis zijn is voor geen elke hond een pretje.
- 5. Zoek je een grote of een kleine hond?** Past de hond die je op het oog hebt, ook als hij of zij volwassen is, goed in de auto en bij je leefomstandigheden? Wil je je hond echt overal meenemen dan is wellicht een wat kleinere hond aan te raden.
- 6. Zoek je een waakse hond?** Of is dat juist niet handig in jullie huishouden waar constant bezoek over de vloer komt?
- 7. Hoeveel tijd kan en wil je besteden aan de vachtverzorging van je hond?** De verzorging van de vacht van sommige honden kan dagelijks of wekelijks uren in beslag nemen. Heb je je huis het liefst schoon en heb je een hekel aan veel hondenharen? Kies dan geen hondenras waarvan bekend is dat deze veel en/of vaak verhaard.
- 8. Gaat je voorkeur uit naar een reu of een teef?** Weeg de voor- en nadelen van reu of teef af.
- 9. Wil je per se een jonge hond (pup) of is een oudere hond (herplaatser) ook een optie?** Bij vrijwel alle rasverenigingen kun je naast pups ook terecht voor oudere rashonden.
- 10. Is de voorkeur gevallen op een bepaald ras?** Bekijk dan goed of er aan dit ras de eigenschappen worden toegedicht die jij van je potentiële huisgenoot verwacht. Neem altijd contact op met de bij de Raad van Beheer aangesloten rasvereniging(en) voor meer informatie.

Neem voor specifieke informatie over een bepaald hondenras altijd contact op met de bij de Raad van Beheer aangesloten rasverenigingen. Meer informatie [www.raadvanbeheer.nl/rasvereniging](http://www.raadvanbeheer.nl/rasvereniging)

Voor algemene vragen over verschillende hondenrassen en over hondenopvoeding en hondensport kun je ook terecht bij de kynologen club in jouw omgeving. Voor meer informatie zie: [www.raadvanbeheer.nl/kynologenclub](http://www.raadvanbeheer.nl/kynologenclub)